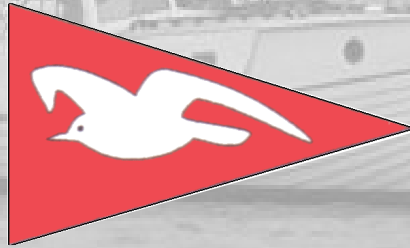


Sejlernyt



Efterår 2006

RIBE SEJLKLUB

Stiftet den 3. maj 1905

Indhold:

- Side 3 Indlæg fra formanden
- Side 5 Indlæg fra forretningsføreren
- Side 6 Takstblad 2006
- Side 7 Optagning efterår 2006
- Side 7 Indlæg fra Bjarne Kiholm
- Side 8 Fra aktivitetsudvalget
- Side 11 Tak for en dejlig tur
- Side 13 En vintertur til Mandø i december 1957
- Side 14 E-mail fra Friluftsrådet - Lovforslag i høring
- Side 15 Telefonliste



Sejlernyt udgives af Ribe Sejlklub

Redaktion:

Ove Jensen, Frits Sandberg og Jørn Møller

Indlæg fra formanden

Af Ove Jensen

Sommeren går på hæld, og vi er stærkt på vej ind i efteråret, og vore både skal snart på land, men vi kan i år se tilbage, og glæde os over en god sejlersæson, og en dejlig varm sommer som har givet os mange muligheder for at sejle, mange af vores medlemmer har da også benyttet sig af det, der har været flere både på østkysten, og i Limfjorden, og så er der jo blevet sejlet flittig på hjemmebane, som mest er Fanø, Esbjerg og til Varde, men alle har vi haft rig mulighed for at sejle.

Vi har også i sommerens løb haft mange gæstesejlere fra vore naboklubber på besøg, som har nydt opholdet ved Slusen og her i Ribe. Folk fra bestyrelsen har sammen med nogle få frivillige, også fået afviklet mange af de planlagte praktiske arbejdsopgaver, som skulle udføres. Det ville være ønskeligt om flere ville komme og være med, til de forskellige opgaver, Men jeg vil gerne her sige tak til de, som var villige til at give en hånd med.

Det har været en sommer uden nævneværdige problemer for bestyrelsen. ja jeg skulle måske lige nævne et stort problem, men det er et problem vi ikke rigtig kan gøre noget ved, det er den kraftige grødebegrøning vi har været plaget af fra midten af juni og helt frem til sidst i juli, hvor vi endelig fik grøden slået, men indtil da, var åen så stærk tilgroet, og det bevirkede at der samledes meget andet skidt i overfladen i form af øldåser, plastposer og m.m. åen lignede en uhumsk skidtrende, og det var utrolig svært at sejle i og lægge til ved sin bro. Avisen skrev om det, og der var også enkle læserbreve i avisen, fra folk som



var forargede over, at vandløbet var så beskidt og dårligt vedligeholdt i et turistområde hvor der færdes så mange mennesker. Vi kan så tro og håbe på, at turistforeningen, eller måske handelsstandsforeningen kan få de rette myndigheder til at gøre noget ved det til næste år.

Som jeg oplyste i klubhuset efter standshejsningen d. 27. april, gav vi i bestyrelsen Bjarne Kiholm tilladelse til at bygge i skel ind til vores terrasse ude ved slusen, såfremt han kunne få tilladelse af de forskellige myndigheder til sit planlagte byggeri, den har han nu fået, så han er nu gået i gang med byggeriet. Hvad vi ikke var vidende om var, at Bjarnes byggeri indebar, at halvtaget ved terrassen midlertidig skulle afmonteres. Bestyrelsen var ikke orienteret herom, og kunne derfor ikke varsko sejlklubbens medlemmer derom. Bjarne har lovet at halvtaget bliver genmonteret senest 1. Marts 2007. Vi er derefter blevet enige med Bjarne om, at han under resten af byggeperioden vil holde os bedre orienteret, hvis det vedrører sejlklubbens interesser. Naboskellet vil så fremtidig være en mur, i stedet for et plankeværk. Og jeg skal da lige tilføje, at det jo selvfølgelig er helt omkost-

ningsfri for Ribe Sejlklub.

Standerstrygning er jo ligesom en slags afslutning på en sejlersæson, men der vil jo stadig være en del både der sejler på havet, det er især havjægerne der trodser vejr og vind, knæk og bræk med jer.

Til standerstrygningen som har fundet sted, var der en god tilslutning omkring 45 mennesker var mødt op, for at være med til en hyggelig aften, efter at have

taget standeren ned, gik vi om i klubhuset hvor aktivitetsudvalget ventede os med et rigtig flot traktement, hvorefter de viste filmoptagelsen fra vikingeskibenes besøg her i Ribe, og deres videre færd ned langs den Tyske og Hollandske kyst. En stor ros til aktivitetsudvalget for en god aften, tak for det.

Venlig hilsen
Ove Jensen



Husk generalforsamlingen

Torsdag den 8. februar 2007

Mød op og få indflydelse!

Husk at forslag som kræver vedtægtsændring skal indsendes inden 31. december



Indlæg fra forretningsføreren

Af Paula Andersen

Så går sommeren på hæld, og hvilken sommer. Hermed nærmer tid sig også, hvor opkrævning på kontingent, broleje og lejebroer skal udsendes.

Som noget nyt er Sejlklubben blevet tilmeldt Betalings Service. Set vil sige at opkrævningene kommer fra Betalings Service. Der er så mulighed for at tilmelde sig Betalings Service. Jeg vil gerne opfordre alle til at til at melde sig til. Man kan selvfølgelig stadigvæk betale via giro eller netbank.

Har I nogle ændringer, så som udmeldelses, adresseændring, ønske om at købe en bro i stedet for at leje, der det stadig til mig henvendelserne skal ske.

Husk sidste frist er 31/12 2006 i følge Sejlklubbens vedtægter.

Jeg træffes også på tlf.nr. 75431845 tirsdag mellem kl. 18.30 og 19.00.

Sejlklubben byder velkommen til følgende nye aktive medlemmer:

Truels Truelsen, Jens Peter Knudsen, Arne Christensen, Ove Gemmer, Ole Jensen, Henning Paulsen, Frank Jørgensen, Claus Fogh, Torben Madsen, Arne Jensen, Henning Feddersen, Kurt Schmidt, Peter Andersen, Benny Jacobsen, Bruno Lyngsøe, Arne Jørgensen, Bjarne Buelund, Brian Simonsen, Bjarke Sonnichsen og Poul Højhus.

Også velkommen til følgende passive medlemmer:

Knud Andersen, Bente Larsen, Britt Mauritzen, Pia Hausted, Nis Schjerning, Hanne Termansen, Lone Olesen og Lena Christiansen.

Med venlig hilsen

Forretningsfører Paula Andersen

Ribe Sejlklub - Ændringsmeddelelse:

Jeg er flyttet

Medlemsnummer

Navn

Ny adresse

Nyt telefonnummer

Eventuel E-mail adresse

Underskrift

Kan sendes til Paula Andersen, Jedsted Klostervej 25, 6771 Gredstedbro eller
E-mail: ryttergaard@post.opasia.dk

Takstblad 2006

For Ribe Sejlklub og havneanlæg

Kontingent aktivt medlemskab	Kr. 650,-
Aktivt indmeldelsesgebyr	Kr. 250,-
Kontingent passivt medlemskab	Kr. 175,-
Jollepladser Ribe Havn (Ved hovedengen)	Kr. 200,-

Pladsleje Ribe Havn/Kammerslusen	Kr. 750,-
Broafgift Ribe Havn/Kammerslusen	Kr. 1950,-
Broafgift efter 1 august - 31 december pr. mdr.	Kr. 160,-
Depositum Ribe Havn/Kammerslusen	Kr. 6250,-

Faste optagningsdage forår/efterår pr. båd	Kr. 150,-
Faste søsætningsdage forår/efterår pr. båd	Kr. 150,-
Optagning/Havari på andre dage pr båd	Kr. 250,-
Søsætning/Havari på andre dage pr. båd	Kr. 250,-
Pladsleje bådpladsen første 6 mdr. pr. mdr.	Kr. 65,-
Pladsleje bådpladsen efter 6 mdr. pr. mdr.	Kr. 250,-
Bådvogne på bådpladsen første 6 mdr. pr. mdr	Kr. 65,-
Bådvogne på bådpladsen efter 6 mdr. pr. mdr.	Kr. 250,-

Kranplads Kammerslusen	Kr. 100,-
Klubstander	Kr. 50,-
Frihavnsmærker	Kr. 50,-
Nøglededepositum	Kr. 200,-
Leje af klubhus (Fra 1. Jan. 2007 kr. 1000,- for passive)	Kr. 800,-
Strømpenge pr. døgn	Kr. 20,-
Brusebad pr. bad	Kr. 10,-
Ekstra betaltmærkat til båd nr. 2	Kr. 200,-

Broafgift er inkl. pladsleje.

Ved depositumsbro opkræves pladsleje.

Vedtaget på generalforsamling den 9. februar 2005. Alle priser er inkl. moms.

Optagning efterår 2006

Bådene skal op

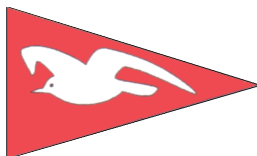
Så er det ved at være slut for i år. Der optages både på følgende dage:

- Lørdag d. 28 oktober kl. 08.00
- Søndag d. 29. oktober kl. 08.00
- Lørdag d. 11. november kl. 08.00
- Søndag d. 12. november kl. 08.00

På de ophængte lister skriver man sig på med navn, bådnavn og tlf. nummer.

Med venlig hilsen

Kurt Schmidt og Bent Puggård



Kære sejklubvenner

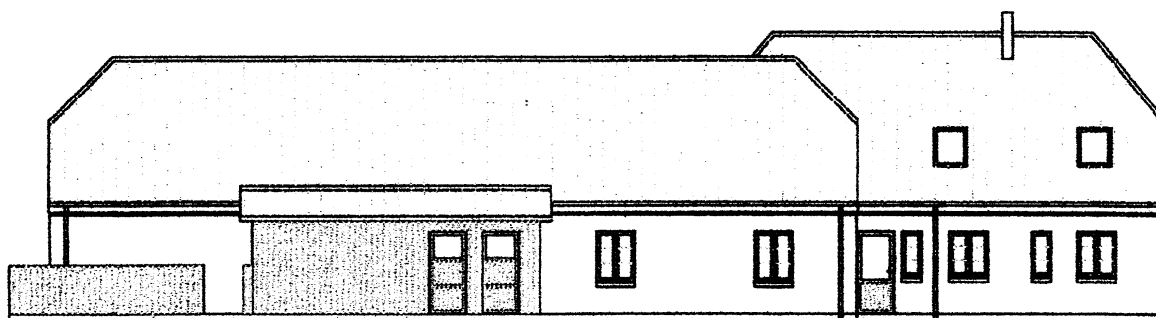
Undskyld at I ikke har halvtag over hovedet ved slusen de næste par måneder. Som jeg har aftalt med bestyrelsen, genetablerer jeg det igen uden udgifter for klubben. Jeg regner med at være færdig inden jul. Materialerne har jeg nu bragt under tag i Nr. Farup for at passe godt på dem.

Har I spørgsmål, er I altid meget velkomne til at kontakte mig direkte.

Byggeriet skulle gerne blive til glæde for os alle.

Med venlig hilsen

Lis og Bjarne



Nord facade

sejklub`s terrasse

sejklub`s toiletskur og redsskabsrum

Fra aktivitetsudvalget

Af Ellen Tang Nielsen

Det er utroligt som tiden går og nu har vi allerede 1. oktober igen. Datoen markerer, at det er på høje tider at få sendt en hilsen til jer alle via Sejlernyt, så jeg iler til tastaturet og håber på, at der kommer nogle givtige ord frem, som kan bruges i en hilsen. En hilsen med lidt om, hvad der er sket af aktiviteter og hvad der er i vente i den kommende tid. Alt sammen samlet indenfor RIBE SEJLKLUBS rammer til glæde og fri deltagelse af klubbens medlemmer.

Siden sidst

Standerhejsning

Standerhejsning blev holdt torsdag den 27. april i vort dejlige klubhus. Standeren blev hejst på Skibbroen i skønt forårsvejr og derefter var der hyggeligt samvær. Vi havde dækket op til 40 personer, men måtte have yderligere kopper og tallerkener frem. Der kom godt 50 - og det var dejligt at se så mange fremmødte. Som noget nyt prøvede vi at servere hjemmebagte boller og rutebilslagkager til kaffen, men vi tror, at de fleste er mere stemt for snitter eller håndmadder.

Vi hyggede os i hinandens samvær, sang et par sange og hørte sidste nyt fra Naturparken.

Det blev en dejlig aften og nu kunne vi så småt begynde at indfri vore forventninger om en god og oplevelsesrig sejlersæson.

Slusefesten 2006

Slusefesten blev desværre aflyst i år. Der var for få tilmeldte og vi ville ikke

binde an på, at nå op på den kalkulerede antal tilmeldinger i de sidste dage op til Slusefesten. Det var med tungt hjerte, at vi måtte aflyse, fordi vi vidste, at rigtig mange havde glædet sig til festen. I aktivitetsudvalget har vi brugt meget tid på at evaluere det kedelige resultat og vi har talt meget om konsekvenserne af at måtte aflyse.

En ting står fast - vi ønsker IKKE at arrangere så omfattende Slusefest mere, hvor vi skal kalkulere hist og pist, for at arrangementet kan løbe rundt. Vi må også se i øjnene, at det efterhånden var blevet et for stort arrangement i forhold til, hvor mange vi sidder i udvalget - for der er virkelig meget at skulle tage vare på, huske, uddelegere og ikke mindst skal vi helst være 17 steder på én gang med et øje på hvert finger.

Det er med glæde, at vi har holdt Slusefest år efter år og at det hver gang bare har klappet. Hvert år blev det en succes og hvert år blev der fundet på meget mere. Vi har været på toppen af succes med hensyn til Slusefesten, derfor holder vi med den nuværende recept af Slusefesten, mens legen stadig er god. Således at vi ikke skal opleve fiasko og nederlag og således at vi alle kan bevare mindet om sjove og hyggelige og festlige Slusefester.

Hvad vil vi så.? Ja - det har vi spurgt os selv: Skal festen flyttes til et andet tidspunkt? - skal vi inddrage naboklubberne, så festen kan gå på skift klubberne imellem? - hvordan skal festen arrangeres?

Vi er gået i tænkeboks. Du må også meget gerne tænke over, hvordan du forestiller dig Slusefesten skal afvikles og

så give tilbagemelding til os herom.

Festen blev aflyst - men på selve aftenen, hvor festen skulle have været holdt, lå der rigtig mange både fra naboklubberne ved slusen. Terrassen var fyldt med glade sejlere og Niels Skelmosen fra Fanø havde taget harmonikaen med og spillede lystigt op til fællessang og dans. Det blev en rigtig hyggelig aften. Hvor var det dejligt at opleve, at selvom vi var nødsaget til at aflyse festen, så blev vi ikke svigtet - men sejlere fra vor egen klub og naboklubberne dukkede troligt op.

Afslutningsturen

Når vi måtte aflyse Slusefesten, valgte vi også at aflyse Afslutningsturen til Fanø. Vi havde allerede lagt så meget energi i at forberede Slusefesten, så vi næsten hverken orkede eller havde lyst til arrangere noget nyt og det var jo heller ikke sikkert, at der vil være tilslutning til dette arrangement.

Ærgerligt for os alle - men det var konsekvenserne, som vi valgte.

Standerstrygning

Torsdag den 5 oktober havde vi standerstrygning i Sejlklubben. Traditionen tro mødtes alle på Skibbroen for at stryge standeren og på denne måde markeredes at endnu en sejlersæson var forbi.

Vejrmæssigt blev det en god sommer med muligheder for mange og gode sejladser til sandbanker, naboklubber eller ture endnu længere væk. Mange oplevelser blev det til for de enkelte sejlere og de kan med gode historier og indtryk fra havet berige den lange vinter med gode sejlerminder, inden det atter bliver forår og fløjtes adgang til endnu

flere gode sejladser.

Efter strygning af standeren var Ribe Sejlklub vært ved et lettere traktement i klubhuset. Denne gang havde vi i Festudvalget valgt at servere sildemadder og uspecificeret smørrebrød til de cirka 40 fremmødte medlemmer og derefter en kop kaffe med en småkage. Indimellem så vi udsnit fra filmen "Wiking boat raise", en film, som blev produceret af et engelsk tv-selskab, da to vikingeskibe med engelske universitetsstuderende besøgte Ribe og Kammerslusen sidste sommer.

Vi havde alle en dejlig og hyggelig aften i klubhuset.

Kommende aktiviteter

Julebanko

Det vælger vi at kalde vores bankospil, selvom det finder sted allerede den første søndag i november - i år den 5. november. Vi har valgt denne fastsatte søndag eftermiddag til banko - for det første, fordi her chancen for at få en and med hjem til Mortens aften og for det andet - for os alle gælder sikkert, at der bliver så mange ting at løbe til resten af tiden op til jul.

Gule ærter

Sidst i januar eller først i februar trommer vi igen sammen til Alis' gode gule ærter, som efterhånden også er blevet en fast tradition og som vel ingen kunne tænke sig at undvære. Også denne aften ser vi frem til med glæde og forventning om god opbakning.

Første hjælp

En aften i februar 2007 vil der komme en opfølgning for deltagere, som

var med på førstehjælpskurset i januar og februar 2004.

Tilmelding kan ske på 40860696 senest den 20.december 2006.

Livets gang i Festudvalget

Det går på bedste beskub - vi ønsker stadig at få nye kræfter i festudvalget, men der er desværre ikke nogen, der har meldt sig. Hvad vi skal konkludere herudfra og hvad vi fremover beslutter os, må vi tage op til overvejelser.

- Er der ikke behov for de forskellige arrangementer?
- Er der for mange arrangementer?
- Er arrangementerne spændende nok?
- Hvordan får vi rekrutteret nye medlemmer til Festudvalget?

Vi har et ønske om fremover at flytte standerhejsning og strygning til en fredag eller lørdag.

Med venlig hilsen Aktivitetsudvalget



Tror du NU på at det ikke er som i færdselspolitiet...

Tak for en dejlig tur

Af Red Barnet

Den 2. september fik 70 mennesker en pragtfuld tur på Vadehavet.

De var fordelt i 13 både, som medlemmer af Ribe Sejlklub havde stillet til rådighed for Red Barnet, dels for at give en stor gruppe mennesker en uforglemmelig tur på Vadehavet, og derved lære en mængde om dette pragtfulde område, som giver mange uforglemmelige oplevelser, og dels for at skaffe Red Barnet en kærkommen indtægt, som vil blive brugt til at hjælpe børn med behov for hjælp.



Vi fik en utrolig flot tur, hvor vi netop oplevede det fantastiske: at sejle ud på faldende vand og se, hvordan havet bliver til et landskab, vi så sæler ved Jør-



gens Lo, vi så fugle i store mængder, og vi oplevede Vadehavet i sol om formiddagen og i gråvejir om eftermiddagen. Enkelte fik sig en badetur; men blev overrasket over, hvor megen strøm, der er i havet, når vandet skifter. De var glade for, at de havde fået besked på at have godt fat i båden.

Undervejs fik vi naturligvis både formiddagskaffe, frokost og eftermiddagskaffe (som Red Barnet havde sørget for), inden turen igen gik tilbage til Kammer-slusen, så vi var tilbage sidst på eftermiddagen, efter at have oplevet, at landskabet igen blev til hav.

Ribe Kommune havde bevilget Red Barnet fri slusning for alle både, og formand for Ribe Sejlklub, Ove Jensen, havde lovet at sørge for godt vejr, et løfte han levede helt op til.

På Red Barnet's vegne vil jeg gerne takke de bådejere og "skippere", der hjalp Red Barnet med at lave dette pragtfulde arrangement. Vi håber, der også næste år kan laves en lignende tur.

Margit Kværnø

Formand for Red Barnet, Ribe

En vintertur til Mandø i december 1957

Det var min første tur til Mandø

Vinteren i december måned 1957 var meget hård, der var meget store is skruringer i vadehavet, og ebbevejen imellem Vester Vedsted og Mandø var ufremkommelig. Derfor blev min svoger Kaj Poulsen spurgt, om han kunne sejle derover med proviant - forespørgslen kom fra daværende postkører Ricard Lauridsen.

Vi gjorde båden klar til at modtage proviant og passagerer der skulle med derover, skibet var en ombygget redningsbåd på 21 fod (Havlit) med en Ford A motor. Den blev normalt brugt til at sejle passagerer til Fanø og til Kammerslusen om sommeren, og til at fiske fra og sejle med jægere i vinter månederne.

Vi skulle sejle fra Skibbroen i Ribe den følgende dag, hvor det frøs hårdt, men der var høj luft. Så vidt jeg husker skulle vi sejle kl. 12.00, men der skulle først lastes proviant, post og juletræer, og så skulle vi have passager med derover.

Vi startede med at få lastet provianten, der bestod af rugbrød fra V. Vedsted bageren, hvorefter der kom post og brugsvarer fra FDB i Esbjerg, varer fra de forskellige forretninger, Apoteket og købmand Brøckmand i Sønderportgade, desuden fik et par enkle juletræer med. Passagerne var der også, de skulle hjem til Mandø og holde juleferie sammen med deres familier.

Jeg glemte helt at fortælle hvorfor at vi skulle sejle derover. Det var fordi at der var så meget is i havet, at det var skruet op i store isbjerge der lå langs kysten og som ikke var til at forcere. Normalt var det sådan, at man fra Mandø gik over isen med en stor slæde hvor-

på man havde varer, det kunne f. eks. være smør dritler fra Mejeriet. Retur havde man så proviant og post. Der var gerne en fem-seks mænd der trak slæden, hvilket jeg siden selv har prøvet at være med til - det var bare sjovt.

Da klokken blev tolv sejlede vi. Vi skulle ud gennem Kammerslusen på faldende vand, for så ville kanalen udenfor slusen forhåbentlig være isfri, og der ville være rende ud igennem drivisen der lå for enden af forlandet - så det var ret vigtigt at vi kom ud til tiden. Og derefter ville vi få stigende vand, så vi kunne komme helt op til Mandøvejen.

Hvem passagerne var kan jeg ikke sådan huske, men jeg tror at Hartvig Bundesen, Ella og børn var med (Ella af Knud skipper). Vi kom i alle tilfælde godt af sted, det blev også en flot tur derover. Da vi var fri af slusen og forlandet, kunne vi se de store isskoser bag os, det var bare et flot syn. Det var fint med at sejle på lavvandet, for så kunne vi jo se sejlrenden - der var jo ingen afmærkning, for de riskoste der normalt står derude havde isen taget.

Da vi kom ud til dobbeltkosten (eller der hvor den skulle have stået), begyndte vi at skrå indover Skydumbanke, for vi skulle ind i Jørgens Lo, og op til Mandøvejen. Vi kom godt ind Jørgens Lo, hvorefter skulle vi have fat i Tues rende (Tuesrende gik fra Jørgens Lo til Østerdyb), og derfra af ind imod Mandøvejen. Det var aftalt med postkøeren Ricard Lauridsen, at de skulle komme ned for enden af vejen der går fra Andelbanken ud til havet. Der var en hestevogn med to store sorte heste for vognen - jeg ved ikke om det var Anders Knudsen eller

Johannes Laventz der sad på bukken.

Vi sejlede op i grøften ved siden af Mandøvejen, vi fik skibet losset for gods og passagerer, og nyt gods samt en enkelt passager, der skulle med retur, blev bragt ombord. Det var smed Callesen, en ældre mand som havde været på besøg derovre - jeg tror nok at Callesen har haft forretning der hvor Berima ligger i dag.

Men vi kom af sted igen, og fik Callesen ind i kahytten, hvor der var god varme på - det var en såkaldt heks vi fyrede i. Så var det bare med at komme retur - det var jo spændende om vi kunne komme ind i kanalen ovre ved Kammer-slusen - for hvis isen havde lukket indsejlingen, var vi lidt på den. Nu da vi havde den ældre mand med, kunne vi jo ikke bare lægge skibet for anker og gå i land. Da vi kom derover, var det efter hånden blevet mørkt, men der var høj luft og stille vejr, og slusemesteren havde sat en Petromax op i et kammer-vinduerne. Den lyste godt op - man mente at dens lys evne var ca. 500 watt - så den kunne ses langt, og vi havde noget at sejle efter.

Men vi var meget uheldige, for sejlrenden var lukket til af drivis - jeg vil tro at der var en isbræmme på 200-300 meter - og vi var jo vejen vist; vi skulle igennem, hvilket ikke var så rart med et træskib, der nemt kunne blive skåret i stykker af isen, hvis ikke vi passede på. Så vi aftalte at een af os skulle hænge ude foran på stævnen og skubbe isflagerne væk fra båden, den anden skulle styre båden, jeg hoppede først udenbords og skubbede flagerne væk, men det var bidende koldt at hænge derude - dengang havde vi jo ikke alt det gode vintertøj, som man kan købe i dag. Jeg husker tydelig hvordan man

frøs hænderne, og når det blev for koldt, dyppede lufferne i vandet bare for at få lidt varme.

Det var ved at blive lidt kritisk, for vi drev med isen, så travlt det havde vi, for der kunne jo ske det at vi drev forbi indsejlingen, og så ville vi være på den. Jeg tror vi bøvlede i tre timer med isen for at komme igennem, men det lykkedes, og så var det bare med at komme til Ribe.

Så dagen sluttede lidt sent, men vi fik middag på Restaurant Sønderjylland - menuen den aften kan jeg godt huske - "Røde pølser og kartoffelsalat"

Så det blev en af de gode oplevelser på Vadehavet.

En Ribedreng



Lovforslag om Nationalparker i høring

Vi har modtaget denne E-mail fra Friluftsrådet

Så er lovforslaget om nationalparker kommet i høring. Lovforslaget med tilhørende bemærkninger kan ses på:

http://www.skovognatur.dk/Hoeringer/Udkast_lov_om_nationalparker.htm

DER ER HØRINGSFRIST 25. OKTOBER 2006.

Friluftsrådet udarbejder naturligvis et høringssvar. Jeg skal bede om at få eventuelle bidrag til Friluftsrådets høringssvar senest 17. oktober 2006. Bidrag sendes til tsn@friluftstraadet.dk

Samtidig inviteres alle medlemsorganisationer til et medlemsmøde tirsdag den 10. oktober 2006 kl. 16.00-18.00 i Friluftsrådet, Scandiagade 13, 2450 København SV - kørselsvejledning kan ses på; <http://www.friluftstraadet.dk/1447>

Dagsorden for mødet

- Præsentation og diskussion af indholdet i lovforslaget

Sekretariatet vil holde et kort oplæg om lovforslagets indhold og give et bud på, hvad Friluftsrådet vil lægge vægt på i sit høringssvar. På den baggrund diskuteres lovforslaget og fokus i Friluftsrådets høringssvar.

TILMELDING TIL MEDLEMSMØDET SENEST MANDAG DEN 9. OKTOBER 2006 TIL tilmeld@friluftstraadet.dk

Hvis du har nogen spørgsmål -eller lignende er du velkommen til at kontakte Trine Skov (33280418 / tsn@friluftstraadet.dk) eller Eigil Larsen (33280429 / ela@friluftstraadet.dk)

Med venlig hilsen

Trine Skov
Friluftspolitisk konsulent

tsn@frilufsrraadet.dk
Direkte tlf. 33 28 04 18

Telefonliste

Bestyrelsen:

Formand:

Ove Jensen, Holmevej 13, 6760 Ribe Tlf. 75 421271

E-mail: r-øj@stofanet.dk

Næstformand:

Carlo Nielsen, Hillerupvej 85, 6760 Ribe Tlf. 75 431826

E-mail: tang@c.dk

Kasserer:

Hans R. Andersen, Jedsted Klostervej 25, 6771 Gredstedbro Tlf. 75 431845

E-mail: ryttergaard@post.opasia.dk

Sekretær:

Frits Sandberg, Albert Skeelsgade 21, 6760 Ribe Tlf. 75 422473

E-mail: frsa@ribekom.dk

Medlem:

Jørn Møller, Snedkervej 17, 6740 Bramming Tlf. 75 173859

E-mail: jm@bundsgaard.dk

Medlem:

Bent Puggaard, Svanekærvej 31, 6760 Ribe Tlf. 75 421785

Ingen e-mail

Medlem:

Carl Schack, V. Vedsted Byvej 8, 6760 Ribe Tlf. 75 445136

E-mail: carl-schack@privat.dk

Regnskabsfører:

Paula Andersen, Jedsted Klostervej 25, 6771 Gredstedbro Tlf. 75 431845

E-mail: ryttergaard@post.opasia.dk

Bådpladsen:

Pladsmand:

Kurt Schmidt, Seem Kirkevej 10, 6760 Ribe Tlf. 75 441345 (kl. 18.00-19.00)

Afløser:

Bent Puggaard, Svanekærvej 31, 6760 Ribe Tlf. 75 421785 (kl. 18.00-19.00)

Ansvarlig for Havnen Ribe

Carl Schack, V. Vedsted Byvej 8, 6760 Ribe Tlf. 75 445136

Bent Puggaard, Svanekærvej 31, 6760 Ribe Tlf. 75 421785

Ansvarlig for Havnen Kammerslusen

Hans R. Andersen, Jedsted Klostervej 25, 6771 Gredstedbro Tlf. 75 431845

Carlo Nielsen, Hillerupvej 85, 6760 Ribe Tlf. 75 431826

Jørn Møller, Snedkervej 17, 6740 Bramming Tlf. 75 173859

Aktivitetsudvalget:

Tove Christensen, Hans Jacobsvej 44, 6760 Ribe Tlf. 75 410636

Alis Kjærgård, Kongeåvej 12 st., 6771 Gredstedbro Tlf. 75 431188

Ellen Tang Nielsen, Hillerupvej 85, 6760 Ribe Tlf. 75 431826

Carlo Nielsen, Hillerupvej 85, 6760 Ribe Tlf. 75 431826

Udlejning klubhus:

Ove Jensen, Holmevej 13, 6760 Ribe Tlf. 75 421271

