

# *Sejlernyt*



*Forår 2011*

**RIBE SEJLKLUB**

*Stiftet den 3. maj 1905*

## **Indhold:**

- Side 3 Formanden har ordet
- Side 4 Formandens beretning
- Side 7 Referat fra generalforsamling 2011
- Side 9 En hilsen fra forretningsføreren
- Side 10 Søsætning forår 2011
- Side 11 Takstblad 2011
- Side 12 Afmærkning i Vadehavet
- Side 15 Forårshilsen fra aktivitetsudvalget
- Side 16 Standerhejsning
- Side 17 Telefonliste
- Side 18 Højvandskalender 2011



**Ribe Sejlklub**

*Stiftet den 3. maj 1905*

Sejlernyt udgives af Ribe Sejlklub

**Redaktion:** Jørn Møller

# Formanden har ordet

Af Jørn Møller

Efter en træls, lang vinter er det nu endeligt ved at blive forår. To vintre i træk med fryseboks-temperaturer er hård kost - vi er jo slet ikke vant til den slags mere. Det var bare ikke det eneste som var træls - nej, de offentlige myndigheder slog vejret med flere længder!

Først farvandsvæsenet, som på en ekstrem arrogant måde næsten nedlagde al afmærkning i hele området inden vi, det vil sige foreninger, kommuner og nationalpark, havde haft en jordisk chance for at få et alternativ op at stå. Havde vi ikke haft folk som kunne trække i den helt rigtige tråd, ville vi ikke have haft nogen sømærker i området i år. Men det gik, og I kan læse mere om det her i bladet.

Så var der Esbjerg Kommune, som klarede det næsten lige så godt. Esbjerg byråd vedtog i januar en række serviceforringelser, som ud over slukning af springvand, færre blomsterkummer og nedlæggelse af offentlige toiletter også indbefattede besparelser på driften af Ribe Kammersluse. Kort fortalt gik det ud på at reducere bemanning og gratis perioder med 1/3 og forhøje prisen for slusning ved tilkald til kr. 500. Vi skal i gang med at forhandle med kommunen her i løbet af foråret, men lad mig slå fast, at vi ikke vil acceptere kommunens udspil, vi vil kæmpe med næb og klør for at få en ordentlig løsning.

Set i forhold til at en sejlkлуб i Esbjerg er blevet udstyret med et nyt klubhus til flere millioner og en ny domkirkeplads er på tegnebrættet, så virker det noget skævt at vi ikke engang kan få en sluseordning der er til at leve med.

Så vi er blevet lagt alle mulige hindringer i vejen her i løbet af vinteren, så man næsten får det indtryk at de offentlige myndigheder helst så os forsvinde helt - så jo, det har været en træls vinter.

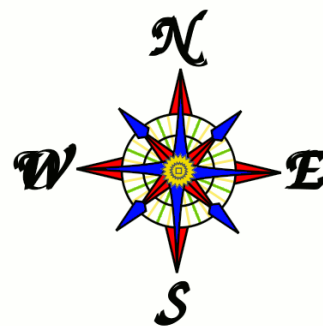
Men nu skal det jo ikke være brok det hele, og vi kan glæde os over at der igen er kommet gang i Restaurant Kammerslusen, og at vi har fået en god dialog i gang med både ejer og forpagter. Så jeg synes at det lover godt for det fremtidige samvær ved kammerslusen.

Med hensyn til renovering af broanlægget ved slusen, så er projektet på hold indtil vi kender udfaldet af forhandlingerne med kommunen.

Så lad os se at få bådene i vandet og komme ud at sejle, sæsonen starter lige om lidt, og jeg vil ønske jer alle en rigtig god sommer - vi ses på åen.

Med venlig hilsen

Jørn Møller



# Formandens beretning

Af Jørn Møller

Inden jeg går i gang med min beretning, skal jeg lige sige at umiddelbart efter generalforsamlingen er Sejlklubben vært ved en kop kaffe med brød. Øl og vand kan købes ved skranken.

Sejlklubben har pr. 1. januar 2011 189 aktive medlemmer og 45 passive medlemmer, hvilket i forhold til sidste år er status quo for aktive og en tilbagegang på 7 for passive medlemmer.

Vi har i årets løb afholdt 9 bestyrelsesmøder i klubhuset, og desuden har vi haft et møde med folk fra kommunen vedrørende renovering af havnefaciliteterne ved slusen samt et møde med farvandsvæsenet vedrørende afmærkning.

Mødet med kommunen blev afholdt ved slusen, hvor vi besigtigede forholdene og fik drøftet vores muligheder for evt. ændring af faciliteternes udformning. Det var en positiv oplevelse, hvor kommunens folk virkede imødekomende og åbne for vores forslag, og det har også vist sig at holde stik, idet vi i den efterfølgende skriftlige tilkendegivelse er blevet stillet i udsigt, at både en flydebro og et fast stianlæg ligger indenfor rammerne, ligesom opgravning også vil kunne lade sig gøre. Det eneste der decideret blev afvist var løsningen med y-bomme, hvor man mente at dette ville gå for meget ud over gennemstrømningsforholdene i åen. Desuden blev en placering af et nyt slæbested ved kanalhuset afvist, et sådant vil skulle placeres i sammenhæng med de øvrige faciliteter.

Med hensyn til planlægning af renoveringen, så har vi sat tingene på pause

indtil der kommer en afklaring vedrørende slusning. Hvis kommunen fastholder de foreslåede prisstigninger og forringelser i bemandingstiden, bliver vi nødt til at tage projektet op til overvejelse igen.

Vi ser dog ikke så sort på det, vi tror på at det kan lade sig gøre at finde en fornuftig løsning. Vi har foreslået at vi i sejlklubben overtager al slusning uden for bemandingstiden, således at vi ansætter det fornødne antal slusevagter og desuden uddanner et antal af klubbens folk i betjening af slusen. Kommunen vil så skulle fastholde bemandingstiden i sommerhalvåret og yde et tilskud til ordningen. Vi har endnu ikke haft et møde med kommunen vedrørende sagen, men det er lige på trapperne. Men lad os nu se - alle besparelserne er til genovervejelse, og vi har selvfølgelig forbindelse både til politikere i byrådet og folk i forvaltningen, så der bliver trukket i trådene.

Mødet med farvandsvæsenet var et orienteringsmøde, hvor vi fik at vide at de ville stoppe med afmærkning i hele vores område, inkl. Knudedyb. Af hensyn til Sønderho Redningsstation afmærkes dog Galgedyb og Sdr. Keldsandsløb. De foreslog at vi - det vil sige sejlklubber, kommuner og nationalpark - skulle danne et vagerlaug, og ved forhandling parterne imellem, finde ud af at få fordelt den økonomiske og praktiske byrde. Dette puslespil fik vi ca. 7 måneder til at løse, hvilket ikke var muligt. Det eneste der kom ud af forhandlingerne var en skrivelse med argumentation imod nedlæggelsen - kommunerne var



ikke indstillet på at betale, nationalparkledelse og økonomi var slet ikke på plads, og sejlkлубberne kan ikke magte den tunge afmærkning.

Men farvandsvæsenet valgte fuldstændig at ignorere argumentationen, og gennemføre nedlæggelsen som planlagt, hvilket kan ses i efterretning for søfarende i december. Heldigvis har vi nået at trække i nødbremsen.

Svend kontaktede formanden for forsvarsudvalget, og han fik et møde i stand, og fik farvandsvæsenet til at udsætte optagning af sømærkerne til efter mødet. Resultatet af mødet blev, at farvandsvæsenet vedligeholder tønderne i Knudedyb til foråret og nationalparken overtager brugsretten og ansvaret for afmærkningen. De resterende afmærkninger, altså kostene, skal sejlkлубberne selv sørge for sammen med kommunerne og redningsstationerne. Så dermed er det blevet overkommeligt, både økonomisk og praktisk. Der arbejdes i Vadehavets bådklubber nu på at få tingene på plads, så vi kan få kostene op i foråret.

Ved årets standerhejsning sidste torsdag i april var der lidt mager tilslutning, men aktivitetsudvalget havde sørget at der var varme hveder i klubhuset efter ceremonien ved flagstangen, og de blev alle spist.

Der er i 2010 ikke foretaget de store renoveringsarbejder på broerne, det har begrænset sig til udskiftning af et par pæle og nogle brædder. Elinstallation ved kammerslusen er blevet renoveret med nyt kabel og standere, og klubhuset er blevet malet.

Det har i år knebet for en del medlemmer at få sat betalingsmærkat på bådene, og det er noget vi i 2011 vil stramme op på. Der har, specielt i Ribe, ligget

nogle både som vi ikke kender ejerforholdene på, og det er vi nødt til at få styr på. Dels er det rent forsikringsmæssigt noget skidt, og dels vil vi ikke have folk til blot at smide deres både uden at være medlem af klubben eller have betalt for en bådplads. Så derfor vil vi holde øje med at alle har mærkater på bådene, og de som ikke har tingene i orden vil blive opkrævet kr. 90 pr. døgn.

Vi havde i sommer i forbindelse med vadehavsregataen besøg af bramsejlskonnerten Maja, og der var i den anledning arrangeret en fællestur ud til skibet. Der kunne godt have været bedre tilslutning til arrangementet, men de som var med havde en fin tur. Selve vadehavsregataen var for Ribes vedkommende en tynd kop te - ét sølle skib.

I ugen op til regataen havde vi i samarbejde med foreningerne Gammelt Præg og Ribe Bykerne inviteret smakkesejlere til Ribe. Det var en fin måde at indrage å og havn i byjubilæet på, og smakkesejlerne havde en virkelig god oplevelse. Desuden giver den slags arrangementer omtale og interesse også fra folk der ikke selv sejler. Det er vigtigt at vi bidrager til det, for selv om nogle sikkert synes at smakker ikke har ret meget med det vi normalt foretager os at gøre, så er brederne omtale og interesse med til at gøre det maritime Ribe synligt og relevant når der skal tildeles midler fra f. eks. Vadehavsprojektet og Nationalparken.

Og selv om de fleste af os er til motorbåde, bidrager det nu til en god maritim stemning med sejl på åen, også for os.

Der har også været officiel indvielse af nationalparken, hvor en masse forskellige foreninger var inviteret til at vise deres aktiviteter - blot ikke sejlkлубberne. Det er simpelthen for ringe, og vi har derfor skrevet til ministeriet for at få en

forklaring. Når man tænker på at hovedparten af nationalparken er hav, er det helt ulogisk ikke at vise sejladsmulighederne.

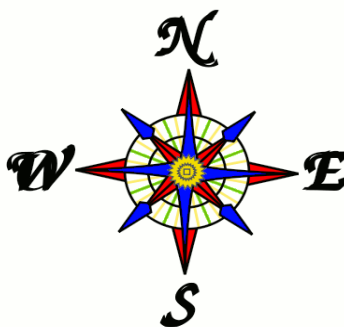
Ellers har det været et lidt stille år, i hvert fald hvis man skal dømme efter antallet af arrangementer og stemningen ved slusen. Det har været meget tydeligt at mærke at Restaurant Kammerslusen har været lukket, men heldigvis er det nu kommet gang i restauranten igen, og det smitter forhåbentligt af på stemningen .

Sæsonen sluttede af med standerstrygning på Skibbroen og efterfølgende hyggeligt samvær i klubhuset. Fremmødet var ganske pænt og aktivitetsudvalget havde som sædvanligt sørget for noget spiseligt.

Vores planer for 2011 er som tidligere nævnt sat lidt på pause, selvfølgelig vil nødvendige reparationer blive udført, men renovering og udskiftning af broer vil først blive planlagt når vi kender resultatet af forhandlingerne med kommunen.

Jeg vil slutte min beretning af med at takke alle vores samarbejdspartnere - pladsmand, prikmand og rengøringsdamme - samt vores medlemmer, aktivitetsudvalget og ikke mindst bestyrelsen for det gode samarbejde i det forløbne år.

Hermed vil jeg lade beretningen gå til debat og afstemning.



# Referat fra generalforsamlingen

Af Svend Tougaard

## 1. Valg af dirigent

Bent Friis blev valgt til dirigent og konstaterede, at generalforsamlingen var indkaldt i overensstemmelse med vedtægterne.

## 2. Formandsberetning

Formand Jørn Møller aflagde formandsberetningen, som kan læses på de foregående sider.

Spørgsmål og debat til formandsberetningen:

Ove Jensen spurgte, om bestyrelsen ikke havde arbejdet med snæbelprojektet, der kan få fatale konsekvenser for vandføringen ved Skibbroen. Formanden kunne fortælle, at han havde været med til borgermødet i lørdags, hvor det blev besluttet at gøre indsigelse til VVM-screeningen, og i øvrigt, at klubben ville følge projektet tæt, sammen med de andre interessenter. Kunne også fortælle, at projektet ikke ville få konsekvenser for vandstanden, men vandføringen, der vil blive 20% af hele Ribe å's vandføring ledt gennem sluserne. De 80% skal ledes gennem Stampemølleåen.

Bjarne Kiholm påpegede, at Naturstyrelsen har forhalet sagen og holdt kortene tæt til kroppen. Projektet skal være færdigt med udgangen af i år, ellers kan EU's tilskud ikke udbetales. Var bekymret for, at vi ville få skylden, men som projektet er nu, vil det være ødelæggende for hele havnemiljøet. Når de 20% vandføring skal ledes gennem sluserne er det ikke af hensyn til havnemiljøet, men fordi en fisk gyder nedenfor sluserne.

Niels Frederiksen takkede for indsatsen for, at afmærkningen kan opretholdes og formanden supplerede med at sige, at det var godt, at Vadehavets Bådklubber var kommet op at køre igen, og at fremtidig forhandling ville blive gennemført i deres regi.

Formandens beretning blev godkendt.

## 3. Fremlæggelse af regnskab

Paula Andersen fremlagde regnskabet for Ribe Sejlklub og Ribe Sejlklubs Havneanlæg.

a: Ribe sejlklubs regnskab blev godkendt uden kommentarer af betydning.

b: Havneanlæggenes regnskab blev godkendt uden kommentarer.

c: Bestyrelsens forslag om at hæve kontingentet med kr. 100 til kr. 800 blev godkendt.

d: Broleje mv. fortsætter uændret

e: Til stemmeudvalget blev Jan, Bjarne og Fritz valgt

## 4. Behandling af indkomne forslag

Der var indkommet 2 forslag:

a: Allan Husted havde fremsendt forslag med bilag om vej langs med broerne ved Kammerslusen. Formanden kunne meddele, at det var med i forhandlingerne med kommunen og bestyrelsen arbejde på en løsning.

b: Allan Kosegarten havde fremsendt forslag om at udlægge broer til sejlere fra Ribe, der kunne ligge dér et par dage, hvis man ikke kunne komme gennem slusen. Debatten resulterede i, at vi fortsætter med eksisterende praksis,

hvor man lægger sig på en ledig bro eller uden på en anden til man kan komme ud (evt. med et telefonnummer, som ejeren af broen kan ringe til). Per Petersen vil sætte mærker op på få de ledige broer langs inde, som kan frit kan benyttes i et par dage af både fra Ribe.

## 5. Valg til bestyrelsen

Jørn Møller og Svend Tougaard blev genvalgt.

Bestyrelsen foreslog Jesper Mikkelsen til bestyrelsen og fra forsamlingen blev Jakob Andersen foreslået. Jesper Mikkelsen var ikke til stede, og et medlem i forsamlingen protesterede mod, at han kunne opstille, når han ikke var her. Ordstyreren konkluderede, at da der ikke forelå et skriftligt tilsagn om accept af valg fra Jesper Mikkelsen, kunne man ikke opstille ham, når der var protester fra forsamlingen. Jakob Andersen blev valgt ved akklamation.

Valg af 2 bestyrelsessuppleanter:  
Niels Grün og Ove Petersen blev genvalgt.

Valg af revisorer:  
Ove Jensen blev genvalgt

Valg af revisorrepræsentant:  
Fritz Sandberg blev valgt

## 6. Eventuelt

Søren Krogh orienterede om en jordomsejling i sejlbåde. Kan følges på [www.velux5.com](http://www.velux5.com)

Bjarne Kiholm forventede, at bestyrelsen indkaldte til medlemsmøde, når planerne for renoveringen af pladserne ved Kammerslusen var klar. Påpegede, at bestyrelsen skulle være opmærksom på, at Vadehavsbekendtgørelsen snart skulle revideres og vi skulle være på forkant

inden der var for meget skrevet ned.

Allan Husted kunne meddele, at tidevandskalenderen kan afhentes på borgerservice.

Thyge Jensen orienterede om projektet "Fra Toldboden til Børsen" og det offentlige møde på Brorsonsminde søndag, den 13. feb. kl. 15:00. Den foreløbige rapport, som man håber, der vil komme forslag til, kan hentes på [www.ribehavn.dk](http://www.ribehavn.dk). På mødet vil projektet blive fremlagt og forslag og kommentarer vil være vigtige.

Anker Andsbjerg supplerede med oplysninger om, at en del af projektet var etablering af rute- og chartersejladser fra Skibbroen til Kammerslusen. Han uddelte skitser til en båd og bad medlemmerne om at komme med forslag til båden og især dybgang og også sejlernes erfaringer med, hvor man skal sejle på åen.

Thyge Jensen har i Bjarnes båd "Viking" den 2-3. okt. gennemført sejladser fra Skibbroen til Kammerslusen med turister i forbindelse med Ribe høstmarked. De har besvaret spørgsmål om sejladserne. Rapporten kan ses på [www.ribehavn.dk](http://www.ribehavn.dk).

Jan Nørgård havde et spørgsmål om den nyetablerede flisebelægning ved Restaurant Kammerslusen. Den går helt ned mod åen og det kan få indvirkning på klubbens vejret. Formanden kunne sige, at vores vejret gik øst om restauranten.

Bjarne Kiholm opfordrede til hurtigt at søge om tilladelse anlæggelse af vejen, for der kunne forventes yderligere restriktioner.

Mogens Mathiesen orienterede om, at de han kendte til flydebroer var store konstruktioner, men formanden kunne fortælle, at de broer, der var i bestyrel-



sens overvejelser var af en anden type. Lauritz Christensen mente at klubben skulle sætte de forhøjede pæle i Kammerlusen op. Nu var det gået flere år uden noget var sket. Formanden orienterede om, at slusen var kommunens, og de havde lovet at sætte pælene op, men det var udskudt pga. besparelser. Bestyrelsen har rykket flere gange og afventer møde med kommunen.

Per Petersen orienterede om Vadehavets Bådklubbers nye hjemmeside [www.vadehavetsbaadklubber.dk](http://www.vadehavetsbaadklubber.dk) og arbejdsdage ved Kammerlusen den 5.

og 12. marts. Den 23. marts vil Garmin komme i klubhuset og fortælle om GPS-udstyr.

Afslutningsvis (da snakken var ved at gå i gang) takkede formanden Anders Knudsen for hans store arbejde i bestyrelsen og beklagede, at Anders gik ud af bestyrelsen pga. sine studier i Horsens.

Dirigenten kunne slutte mødet kl. 20:30 og festudvalgets servering kunne indtages.

## En hilsen fra forretningsføreren

Af Paula Andersen

Vi kan nu se en ende på vinteren, selv om jeg synes, at det har været en lang vinter. Dagene er blevet længere, og tiden nærmer sig, hvor vi skal i gang med at sejle igen.

På "Sejler Nyt" er hæftet et betalt mærkat, og til jer sejlere der har en bro ved Ribe Sejlklub, er der også et FH-mærkat. Begge mærkater skal være sat på båden senest 8 dage efter modtagelsen, på et fra land synligt sted.

Man kan ikke komme i vandet uden mærkat. Havnefolkene vil i år komme rund og tjekke om mærkaterne er sat på. Er de ikke det, koster det 200 kr.

På betalt mærkatet står jeres medlemsnummer og på FH-mærkat jeres bronummer. Der sker jo en oprykning ved slusen. Bådene skal også være rykket op på jeres nye plads i løbet 8 dage. Der er sat nye bro lister op ved Slusen og i det lille palæ på bådpladsen.

PBS kører rimelig godt, ca. halvdelen er tilmeldt, men mange betaler også via

netbank. Der er ca. 20 medlemmer, som skal have en rykker sendt ud, og sjovt nok, er det næsten de samme hvert år, lidt tankevækkende.

Husk også at melde evt. flytning til mig.

Jeg træffes bedst tirsdage mellem 18.00 og 18.30 på tlf. nr. 75431845 eller mail:[jedsted@bbsyd.dk](mailto:jedsted@bbsyd.dk).

Med venlig sejlerhilsen

Paula Andersen

**Sejlklubben byder velkommen til følgende nye medlemmer:**

Aktive: Dennis Kulmbak, Bjarne Larsen, Flemming Kondrup, Martin Jacobsen, Poul E. Rasmussen og Thyge Jensen.

Passive: Anker Andsbjerg, Birgitte Tørnqvist, Jørgen Møller, Lise Gotlieb Jensen og Lene Johansen.

# Søsætning forår 2011

Endelig forår...

Det er forår og bådene skal i vandet. Der søsættes på følgende dage:

- Lørdag d. 09 april kl. 08.00
- Søndag d. 10. april kl. 08.00
- Lørdag d. 07. maj kl. 08.00
- Søndag d. 08. maj kl. 08.00

På de ophængte lister skriver man sig på med navn, bådnavn og tlf. nummer. Husk at skrive medlemsnummer på bådvognen.

Med venlig hilsen  
Aksel Jensen



## Ribe Sejlklub - Ændringsmeddelelse:

Kan sendes til Paula Andersen, Jedsted Klostervej 25, 6771 Gredstedbro eller  
E-mail: jedsted@bbsyd.dk

Jeg er flyttet \_\_\_\_\_

Medlemsnummer \_\_\_\_\_

Navn \_\_\_\_\_

Ny adresse \_\_\_\_\_

Nyt telefonnummer \_\_\_\_\_

Eventuel E-mail adresse \_\_\_\_\_

Underskrift \_\_\_\_\_

# Takstblad 2011

## For Ribe Sejlklub og havneanlæg

Kontingent aktivt medlemskab (Junior ½ pris)	Kr. 700,-
Aktivt indmeldelsesgebyr (Junior fritaget)	Kr. 250,-
Kontingent passivt medlemskab	Kr. 175,-
Jollepladser Ribe Havn (Ved hovedengen)	Kr. 200,-

Pladsleje Ribe Havn/Kammerslusen	Kr. 800,-
Broafgift Ribe Havn/Kammerslusen (Junior ¼ pris)	Kr. 2000,-
Broafgift efter 1 august - 31 december pr. mdr.	Kr. 165,-
Depositum Ribe Havn/Kammerslusen	Kr. 6250,-

Faste optagningsdage forår/efterår pr. båd	Kr. 150,-
Faste søsætningsdage forår/efterår pr. båd	Kr. 150,-
Optagning/Havari på andre dage pr båd	Kr. 250,-
Søsætning/Havari på andre dage pr. båd	Kr. 250,-
Pladsleje bådpladsen første 6 mdr. pr. mdr.	Kr. 65,-
Pladsleje bådpladsen efter 6 mdr. pr. mdr.	Kr. 250,-
Bådvogne på bådpladsen første 6 mdr. pr. mdr	Kr. 65,-
Bådvogne på bådpladsen efter 6 mdr. pr. mdr.	Kr. 250,-

Kranplads Kammerslusen	Kr. 100,-
Klubstander	Kr. 50,-
Frihavnsmærker	Kr. 50,-
Nøgledepositum	Kr. 200,-
Leje af klubhus (kr. 1000,- for passive medlemmer)	Kr. 800,-
Strømpenge pr. døgn	Kr. 20,-
Brusebad pr. bad	Kr. 10,-
Ekstra betaltmærkat til båd nr. 2	Kr. 200,-

Broafgift er inkl. pladsleje.

Ved depositumsbro opkræves pladsleje.

Vedtaget på generalforsamling den 11. februar 2010. Alle priser er inkl. moms.

Junior gælder indtil 18 år

# Afmærkningen i Vadehavet

Af Svend Tougaard

Foreløbig løsning på afmærkningen i Vadehavet

## Lidt historie

Farvandsvæsnets beslutning i 2009 om at ophøre med størstedelen af afmærkningen i Vadehavet, har givet mange frustrationer i sejlerkredse. Og vi må i dag konstatere, at de har fået deres vilje!

Allerede før 2009 havde de nedlagt al afmærkning af Juvre Dyb, afmærkningen øst for Mandø og Rømø samt Mandø Gyde og Kanes Lunde. I 2009 nedlagde de Langjord Løb og Kelding Lo og meddelte, at de med udgangen af 2010 ville nedlægge Knudedyb, Lundvig Løb og Gydøløbet.

De ville fremover kun afmærke grænsen til Tyskland i Lister Dyb, samt anduvning til sikker havn i læ af Skallingen i Grådyb.

Efter mødet i februar 2010 med Farvandsvæsnet og Vadehavets Bådklubber i Ribe Sejlklub, har der været afholdt flere møder med de fire vadehavskommuner i forsøg på at få Farvandsvæsnet til at fortsætte afmærkningen af, i hvert fald Knudedyb og Lundvig Løb - men forgæves!

Da Nationalparken blev vedtaget i oktober 2010, blev formanden for bestyrelsen, Bent Poulsen inddraget i sagen ved et i møde i Det rådgivende Udvalg for Vadehavet. På mødet fremlagde Vadehavets Bådklubber problemstillingen om afmærkningen. Efterfølgende skrev Bent Poulsen til Farvandsvæsnet og støttede bevarelsen af en sikker afmærkning i

Vadehavet.

Det hele dog uden resultat! Og i december meddelte Farvandsvæsnet i "Efterretninger for Søfarende", at afmærkningen af Knudedyb og Lundvigløb ville blive inddraget medio januar 2011!

Vadehavets Bådklubber tog herefter kontakt med formanden for Folketingets Forsvarsudvalg (Farvandsvæsnet sorterer under Forsvarsministeriet) og der blev 24. januar 2011 afholdt møde med ham som mødeleder og deltagelse af Vadehavets Bådklubber, formanden for Nationalparken, Bent Poulsen og Kommunernes Vadehavssekretariat. På mødet tilbød Bent Poulsen, at Nationalparken kunne overtage den flydende afmærkning i Knudedyb, hvis antallet af vagere blev reduceret. Omkostningerne for afmærkning af Lundvig Løb og Ribe Strøm kunne deles mellem kommunerne, klubberne og Farvandsvæsnet.

Nationalparken havde dog endnu ikke en bestyrelse, der kunne godkende dispositionen og fordeling af omkostningerne for den resterende afmærkning blev ikke aftalt.

## Fremtiden

Umiddelbart efter, at den nynedsatte bestyrelse for Nationalparken havde accepteret formandens beslutning, blev der afholdt møde den 22. marts 2011 på Esbjerg Rådhus mellem parterne. Her blev det besluttet, at Nationalparken vederlagsfrit overtager brugsretten til 8 af de nuværende 14 vagere i Knudedyb (se kort).

Farvandsvæsnet vil snarest renovere disse vagere og nedtage de øvrige. Forhåbningerne er så, at vagerne vil kunne stå funktionsdygtigt til Nationalparken med udgangen af 2012 har fået vedtaget en Nationalparkplan, hvori afmærkning i Nationalparken kan medtages.

På mødet blev nedsat et foreløbigt Vagerlaug bestående af Vadehavets Båd-klubber, Farvandsvæsnet, Nationalparken og de fire vadehavskommuner ved Kommunernes Vadehavssekretariat. Dette vagerlaug har til opgave, at få etableret afmærkning af Ribe Strøm, Læggen og Lundvig Løb så hurtigt som muligt. Stagerne er bestilt og der arbejdes, medens dette går i trykken, på at finde en løsning på afmærkningen af Lundvig Løb. Farvandsvæsnet har afsat et beløb til hjælp i år, og kommunerne er ved at undersøge, hvor meget de kan finde. Tilbage er sejlkлубberne bidrag.

Afmærkningen af Ho Bugt og Højer Løb gennemføres som tidligere af Varde og Højer Bådklubber og Esbjerg kommune

afmærker Hjerting Løb.

Sønderho Redningsstation vil fremover afmærke Galgedyb og Sønderkeldsand Løb af hensyn til redningsbåden.

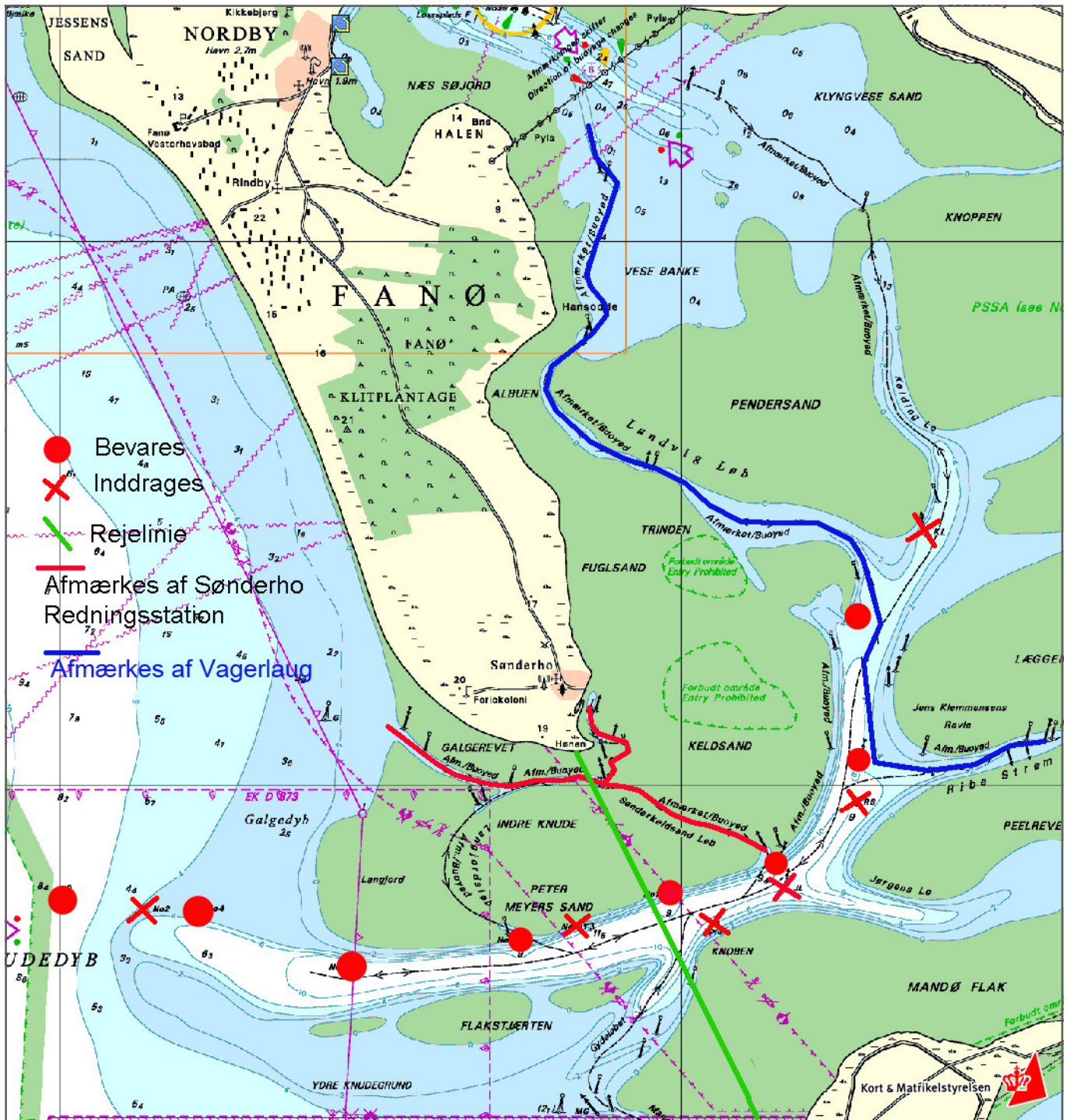
Denne ordning gælder kun for sæsonen 2011.

I løbet af 2011 skal der nedsættes et egentlig Vagerlaug Vadehavet, der forventes også at få deltagelse af Naturstyrelsen og evt. også andre interessenter. Vagerlauget skal forberede organiseringen af afmærkningen i hele Vadehavet - men ikke den afmærkning, som Esbjerg og Rømø havne varetager.

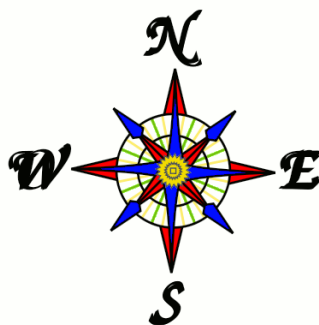
I løbet af 2012 skal Nationalparken have færdigforhandlet en Nationalparkplan, der skal være vedtaget inden udgangen af året. I denne plan skal Nationalparkens deltagelse i afmærkningen medtages så der for 2013 og fremover kan laves en model for hvad Vadehavets Vagerlaug fremover skal afmærke i Vadehavet - og ikke mindst den økonomiske fordeling af omkostningerne.







Sådan bliver der afmærket i 2011





# Forårshilsen fra aktivitetsudvalget

Af Carlo Nielsen

Vinteren har været lang og kold med en del is i Vadehavet, og åen har været frosset til. Det er desværre gået ud over vores havneanlæg, så der blev arrangeret nogle arbejdsdage. Første arbejdsdag, lørdag den 19. marts er overstået. hvor vi startede med morgenbuffet i klubhuset.

Torsdag den 7. oktober var der standerstrykning. Det var velbesøgt, og hyggen bredte sig, som det plejer, men der blev også vendt lidt vemodige ord over, at endnu en sejlersæson var forbi. Alligevel blev det en dejlig aften med positive tilkendegivelser om det rare og trygge fællesskab, der er i klubben. Meget blev drøftet og fortalt under kaffen med en god pålægskagemand.

Til julebanko var der desværre ikke for mange besøgende, men en hyggelig eftermiddag, det kan vi ikke komme udenom. Der var mange fine gevinster og nogle var heldige at vinde flere gange, mens andre måtte gå hjem med både slunken taske og pung.

Til Connis gule ærter var der fuld hus, og vi fik virkelig at mærke, at der var interesse for arrangementet. Måske det store fremmøde skyldtes at det blev holdt en lørdag aften. Måske havde sejlere og andet godtfolk bare lyst til at få gule ærter en kold vinterdag. Men fakta det blev en kanon aften. Gule ærter krydret med snak og latter. En anekdote her og en lille vits der. Øllerne blev knuppet op og snaps kom i de små glas. Et lille hjertesuk. Når klubben laver forskellige arrangementer med mad og lignende er vi desværre nødt til at have en bindende tilmeldinger, Har man

meldt sig til et arrangement og bliver forhindret, må man ringe så hurtigt som mulig til festudvalget. Måske kan man nå at melde fra.

Onsdag den 23. marts er planlagt en aften i klubhuset, hvor Garmin vil komme og fortælle om deres produkter. Der er lige fra mobiltelefoner til navigationsudstyr. Esbjerg fiskernes indkøb vil sponsorere en sandwich og en øl eller vand. I skrivende stund ved vi endnu ikke om det bliver til noget, for her få dage før sidste tilmelding, er der kun 9 der har vist interesse ved at tilmelde sig, og det trods for at det har været annonce om det i Uge-Avisen.

## Aktiviteter i sommerens løb

Standerhejsning bliver torsdag den 28 april 2011.

Jakob Andersen og Svend Tougaard arbejder med at få arrangeret Smaksejlertræf i uge 27, som vil kulminere med et maritimt marked på Skibbroen 8-10. juni.

Sommerfesten som går på skift mellem klubberne afholdes på Fanø Lørdag den 27. august. Højvande kl. 14.13. Husk at melde til festen. Det er meget arbejde i at arrangere en sådan fest. Mange frivillige bruger flere dage på at arrangere festen, og giver vi dem ikke opbakning ved at møde op, vil sådan fest simpelthen dø ud.

Med sejlerhilsen Festudvalget

# Standerhejsning

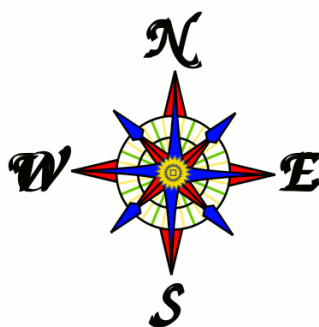
Torsdag d. 28. april kl. 19.00

Ribe sejlklub inviterer til standerhejsning.

Vi starter ved flagstangen på Skibroen hvor formanden byder sejlsæsonen velkommen og hejser klubbens stander.

Derefter er klubben vært ved lidt godt til maven i klubhuset

Med sejler hilsen Bestyrelse og Festudvalg.



## Telefonliste

### Bestyrelsen:

Formand:

Jørn Møller, Snedkervej 17, 6740 Bramming Tlf. 75 17 30 59

E-mail: jm@bundsgaard.dk

Næstformand:

Per Petersen, Hundegade 30, 6760 Ribe Tlf. 75 41 01 80

E-mail: sillejagt@stofanet.dk

Kasserer:

Hans R. Andersen, Jedsted Klostervej 25, 6771 Gredstedbro Tlf. 75 43 18 45

E-mail: ryttergaard@bbsyd.dk

Sekretær:

Svend Tougaard, Gravsgade 5, 6760 Ribe Tlf. 75 41 01 35

E-mail: svend@s-tougaard.dk

Medlemmer:

Carlo Nielsen, Hillerupvej 85, 6760 Ribe Tlf. 40 93 18 26

E-mail: ocani50@hotmail.com

Jakob Andersen, Holmevej 9, 6760 Ribe Tlf. 21 40 58 16

E-mail: jakob.andersen@skolekom.dk

Jan K pke S rensen, Ilstedvej 3, 6740 Bramming Tlf. 40 21 55 01

E-mail: jan@kopke.info

Regnskabsf rer:

Paula Andersen, Jedsted Klostervej 25, 6771 Gredstedbro Tlf. 75 43 18 45

E-mail: jedsted@bbsyd.dk

### B dpladsen:

Pladsmand:

Aksel Jensen,  b llingvej 10, Tob l, 6683 F vling Tlf. 75 39 83 45 (kl. 18.00-19.00)

Afl ser:

Kurt Schmidt, Seem Kirkevej 10, 6760 Ribe Tlf. 75 44 13 45 (kl. 18.00-19.00)

### Ansvarlig for Havnen Ribe

Carlo Nielsen, Hillerupvej 85, 6760 Ribe Tlf. 75 43 18 26

Jakob Andersen, Holmevej 9, 6760 Ribe Tlf. 21 40 58 16

### Ansvarlig for Havnen Kammerslusen

Hans R. Andersen, Jedsted Klostervej 25, 6771 Gredstedbro Tlf. 75 43 18 45

Per Petersen, Hundegade 30, 6760 Ribe Tlf. 75 41 01 80

### Aktivitetsudvalget:

Carlo Nielsen, Hillerupvej 85, 6760 Ribe Tlf. 40 93 18 26

Conny Nissen, Idr tsalle 14, 6760 Ribe Tlf. 61 30 10 59

Eva Pedersen, Hundegade 30, 6760 Ribe Tlf. 75 41 01 80

Dorthe Bisgaard, Obbek rsparken 3, 6760 Ribe Tlf. 75 42 33 40

Laurids Christensen, Kirkegade 2 th., 6771 Gredstedbro

### Udlejning klubhus:

Conny Nissen, Idr tsalle 14, 6760 Ribe Tlf. 61 30 10 59





# Højvandskalender 2011 Brand & Redning, Ribe

Kalenderen er kun retningsgivende  
-vejret og især vinden påvirker  
vandstanden markant

JANUAR	FEBRUAR	MARTS	APRIL	MAJ	JUNI
1. - 12.06	1. 01.19 13.55	1. - 12.39	1. 02.22 14.53	1. 02.33 15.01	1. 03.24 15.47 ☆
2. 00.38 13.11	2. 02.13 14.46	2. 00.57 13.35	2. 03.10 15.36	2. 03.17 15.40	2. 04.04 16.22
3. 01.36 14.09	3. 03.00 15.29 ☆	3. 01.51 14.23	3. 03.51 16.12 ☆	3. 03.55 16.14	3. 04.40 16.53
4. 02.28 15.01 ☆	4. 03.41 16.06	4. 02.39 15.05 ☆	4. 04.25 16.42	4. 04.28 16.43	4. 05.16 17.25
5. 03.14 15.46	5. 04.15 16.35	5. 03.19 15.41	5. 04.53 17.06	5. 04.56 17.09	5. 05.52 17.59
6. 03.56 16.24	6. 04.42 16.58	6. 03.52 16.09	6. 05.16 17.28	6. 05.25 17.36	6. 06.30 18.38
7. 04.31 16.57	7. 05.15 17.20	7. 04.19 16.32	7. 05.41 17.53	7. 05.58 18.09	7. 07.14 19.22
8. 05.02 17.24	8. 05.30 17.46	8. 04.40 16.52	8. 06.12 18.25	8. 06.36 18.47	8. 08.02 20.12
9. 05.29 17.50	9. 06.01 18.20	9. 05.03 17.17	9. 06.49 19.03	9. 07.21 19.32	9. 08.56 21.09
10. 05.59 18.21	10. 06.39 19.02	10. 05.33 17.49	10. 07.33 19.48	10. 08.12 20.24	10. 09.58 22.14
11. 06.34 18.59	11. 07.25 19.50	11. 06.10 18.28	11. 08.25 20.41	11. 09.13 21.25	11. 11.08 23.29
12. 07.16 19.44	12. 08.18 20.46	12. 06.54 19.14	12. 09.28 21.45	12. 10.23 22.37	12. - 12.19
13. 08.04 20.37	13. 09.21 21.54	13. 07.47 20.08	13. 10.45 23.02	13. 11.41 23.55	13. 00.44 13.25
14. 09.00 21.39	14. 10.40 23.16	14. 08.49 21.13	14. - 12.12	14. - 12.51	14. 01.53 14.24
15. 10.06 22.50	15. - 12.09	15. 10.09 22.34	15. 00.26 13.23	15. 01.09 13.52	15. 02.54 15.17
16. 11.24 -	16. 00.35 13.19	16. 11.40 -	16. 01.37 14.22	16. 02.12 14.46	16. 03.48 16.06 O
17. 00.06 12.40	17. 01.38 14.17	17. 00.00 12.53	17. 02.37 15.12	17. 03.09 15.35	17. 04.38 16.50
18. 01.11 13.44	18. 02.31 15.06	18. 01.08 13.51	18. 03.29 15.58	18. 04.00 16.20	18. 05.23 17.30
19. 02.06 14.39 O	19. 03.18 15.50	19. 02.04 14.40 O	19. 04.18 16.40	19. 04.48 17.02	19. 06.03 18.08
20. 02.54 15.27	20. 04.01 16.30	20. 02.54 15.24	20. 05.03 17.20	20. 05.33 17.42	20. 06.39 18.44
21. 03.38 16.10	21. 04.42 17.09	21. 03.39 16.05	21. 05.46 17.58	21. 06.16 18.21	21. 07.15 19.21
22. 04.19 16.51	22. 05.24 17.47	22. 04.22 16.43	22. 06.30 18.38	22. 06.59 19.03	22. 07.52 20.02
23. 05.00 17.31	23. 06.07 18.28	23. 05.04 17.21	23. 07.16 19.22	23. 07.43 19.48	23. 08.34 20.48
24. 05.41 18.12	24. 06.54 19.13	24. 05.47 18.01	24. 08.06 20.12	24. 08.32 20.39	24. 09.24 21.41
25. 06.25 18.55	25. 07.48 20.08	25. 06.34 18.45	25. 09.07 21.14	25. 09.30 21.40	25. 10.23 22.43
26. 07.14 19.44	26. 08.55 21.18	26. 07.27 19.38	26. 10.20 22.31	26. 10.34 22.48	26. 11.30 23.52
27. 08.09 20.40	27. 10.17 22.41	27. 09.34 21.47	27. 11.30 23.45	27. 11.39 23.55	27. - 12.37
28. 09.15 21.50	28. 11.34 23.55	28. 10.54 23.11	28. - 12.32	28. - 12.38	28. 00.59 13.37
29. 10.34 23.07		29. - 12.08	29. 00.48 13.27	29. 00.56 13.33	29. 01.59 14.31
30. 11.51 -		30. 00.25 13.11	30. 01.44 14.16	30. 01.50 14.22	30. 02.54 15.18
31. 00.17 12.58		31. 01.28 14.05		31. 02.40 15.07	

Sommertid fra natten mellem den 26. og 27. marts 2011 til natten

mellem den 29. og 30. oktober 2011 er indregnet i kalenderen.

De angivne tider er retningsgivende højvandsstider.

Udarbejdet af Brand & Redning december 2010.

Kilde: Sønderjysk Almanak

Højvandet er beregnet ud fra ESBJERG og VESTER VEDSTED SLUSE

Vandtiden ved: Rejsby sluse/Kolby er + 10 min.

Hojer sluse er + 13 min.

Nordby, Fano er + 15 min.

Ballum sluse er - 5 min.

Vandtiden ved: Romodæmningen er - 10 min.

Havneby, Romo er - 20 min.

Lakolk, Romo er - 50 min.

Mando sydostkyst er - 8 min.





Esbjerg  
Kommune

# Højvandskalender 2011

## Brand & Redning, Ribe

Kalenderen er kun retningsgivende  
-vejret og især vinden påvirker  
vandsstanden markant

JULI	AUGUST	SEPTEMBER	OKTOBER	NOVEMBER	DECEMBER
1. 03.42 16.00 *	1. 04.49 16.59	1. 05.45 18.00	1. 05.59 18.25	1. 06.05 18.48	1. 06.35 19.18
2. 04.25 16.38	2. 05.29 17.38	2. 06.23 18.42	2. 06.39 19.11	2. 06.54 19.47	2. 07.25 20.12
3. 05.05 17.14	3. 06.07 18.17	3. 07.02 19.27	3. 07.23 20.03	3. 07.53 20.55	3. 08.23 21.13
4. 05.44 17.51	4. 06.45 18.59	4. 07.45 20.18	4. 08.13 21.06	4. 09.05 22.05	4. 09.27 22.16
5. 06.22 18.30	5. 07.26 19.44	5. 08.35 21.20	5. 09.16 22.24	5. 10.19 23.08	5. 10.34 23.17
6. 07.03 19.12	6. 08.10 20.35	6. 09.39 22.40	6. 10.38 23.40	6. 11.25 -	6. 11.37 -
7. 07.47 19.59	7. 09.02 21.35	7. 11.02 -	7. 11.57 -	7. 00.05 12.23	7. 00.13 12.33
8. 08.35 20.52	8. 10.05 22.51	8. 00.03 12.24	8. 00.46 13.02	8. 00.57 13.15	8. 01.05 13.25
9. 09.30 21.54	9. 11.24 -	9. 01.12 13.31	9. 01.43 13.59	9. 01.43 14.02	9. 01.52 14.12
10. 10.35 23.07	10. 00.16 12.44	10. 02.11 14.28	10. 02.33 14.50	10. 02.26 14.43	10. 02.34 14.53
11. 11.49 -	11. 01.29 13.51	11. 03.03 15.18	11. 03.18 15.34	11. 03.03 15.19	11. 03.11 15.30
12. 00.27 13.02	12. 02.31 14.49	12. 03.47 16.02	12. 03.57 16.13	12. 03.34 15.48	12. 03.43 16.03
13. 01.40 14.07	13. 03.25 15.40	13. 04.26 16.40	13. 04.31 16.44	13. 04.00 16.16	13. 04.12 16.36
14. 02.43 15.04	14. 04.11 16.24	14. 04.58 17.10	14. 04.58 17.10	14. 04.25 16.44	14. 04.44 17.11
15. 03.39 15.54	15. 04.51 17.02	15. 05.23 17.34	15. 05.20 17.32	15. 04.54 17.19	15. 05.18 17.50
16. 04.27 16.39	16. 05.24 17.33	16. 05.44 17.55	16. 05.42 17.59	16. 05.29 17.59	16. 05.58 18.33
17. 05.10 17.19	17. 05.50 17.59	17. 06.06 18.22	17. 06.10 18.32	17. 06.10 18.46	17. 06.44 19.22
18. 05.46 17.53	18. 06.03 18.23	18. 06.35 18.55	18. 06.45 19.13	18. 06.58 19.40	18. 07.35 20.17
19. 06.16 18.23	19. 06.37 18.51	19. 07.10 19.36	19. 07.28 20.01	19. 07.53 20.42	19. 08.34 21.20
20. 06.44 18.53	20. 07.07 19.25	20. 07.54 20.25	20. 08.17 20.58	20. 08.56 21.53	20. 09.42 22.32
21. 07.12 19.25	21. 07.44 20.07	21. 08.45 21.23	21. 09.15 22.06	21. 10.09 23.08	21. 10.59 23.45
22. 07.46 20.03	22. 08.30 20.57	22. 09.45 22.34	22. 10.23 23.27	22. 11.26 -	22. - 12.15
23. 08.28 20.48	23. 09.23 21.56	23. 10.57 -	23. 11.43 -	23. 00.15 12.36	23. 00.51 13.23
24. 09.17 21.41	24. 10.26 23.10	24. 00.02 12.22	24. 00.45 13.00	24. 01.15 13.38	24. 01.50 14.23
25. 10.15 22.44	25. 11.44 -	25. 01.20 13.36	25. 01.49 14.04	25. 02.08 14.34	25. 02.42 15.16
26. 11.25 -	26. 00.39 13.07	26. 02.22 14.36	26. 02.43 15.01	26. 02.57 15.26	26. 03.30 16.04
27. 00.01 12.43	27. 01.53 14.13	27. 03.14 15.27	27. 03.32 15.52	27. 03.42 16.14	27. 04.14 16.47
28. 01.19 13.51	28. 02.52 15.07	28. 03.59 16.14	28. 04.17 16.40	28. 04.25 16.59	28. 04.55 17.27
29. 02.24 14.47	29. 03.42 15.54	29. 04.41 16.59	29. 04.59 17.25	29. 05.07 17.44	29. 05.34 18.04
30. 03.19 15.36	30. 04.26 16.38	30. 05.21 17.42	30. 04.39 17.11	30. 05.50 18.29	30. 06.12 18.42
31. 04.06 16.19	31. 05.07 17.19		31. 05.21 17.57		31. 06.52 19.42

Sommertid fra natten mellem den 26. og 27. marts 2011 til natten mellem den 29. og 30. oktober 2011 er indregnet i kalenderen.

De angivne tider er retningsgivende højvandsstider. Udarbejdet af Brand & Redning december 2010.

Kilde: Sønderjysk Almanak

Højvandet er beregnet ud fra **ESBJERG** og **VESTER VEDSTED SLUSE**

Vandtiden ved: Rejsby sluse/Kolby er + 10 min.

Højer sluse er + 13 min.

Nordby, Fano er + 15 min.

Ballum sluse er - 5 min.

Vandtiden ved: Romødemningen er - 10 min.

Havneby. Romo er - 20 min.

Lakolk. Romo er - 50 min.

Mando sydøstkyst er - 8 min.



